



EK-Bioscience

上海酶研生物科技有限公司

Shanghai EK-Bioscience Biotechnology Co., Ltd

产品名称

TOLEDO

(Cat. No: CC-Y1836)

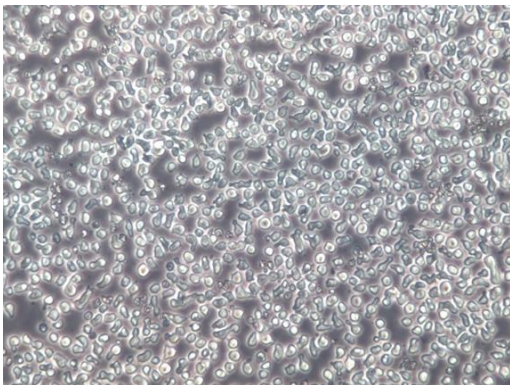
适用范围

本产品仅限于科学研究，绝不可作为人类或者动物疾病的治疗产品使用。

完全培养基配置

RPMI-1640+10% FBS+1% P/S

细胞图片



订购邮箱: [sh@elisakits.cn](mailto:sh@elisakits.cn)

技术电话: [13162438938](tel:13162438938) (微信同号)

销售电话: [13564895879](tel:13564895879) (微信同号)

官方网站: [www.elisakits.cn](http://www.elisakits.cn)

产品描述

种属: 人源 (Homo sapiens)  
组织: 外周血 (Peripheral blood)  
疾病: 弥漫性大 B 细胞淋巴瘤 (Diffuse large B-cell lymphoma)  
基本形态: 淋巴母细胞样 (lymphoblast)  
生长特性: 悬浮 (suspension)  
培养环境: 37°C , 95%AIR, 5%CO2

拆包

1. 请立即检查包装袋是否有破损或漏液, 如有, 请拍照并及时与技术联系。
2. 请立即将细胞从包装盒中取出, 并按照下方操作步骤进行处理。

T25 培养瓶中的细胞操作步骤

1. 75%酒精棉球擦拭 T25 细胞培养瓶外部。
2. 显微镜观察细胞生长情况, 并对细胞进行不同倍数拍照保存 (40×, 100×, 200×各一张) 前三天照片为重要售后依据, 不提供或未拍照默认收到状态良好。
3. 不要打开培养瓶盖, 将细胞放入 37 度培养箱中静置 3-4 小时后再做处理, 以稳定细胞状态
4. **贴壁细胞:** 若细胞密度较小, 无菌操作, 去掉培养基。每瓶添加配制好的完全培养基 5-6ml。放到 37 度培养箱培养。待细胞密度到 80%以上, 进行传代。

**悬浮细胞:** 将瓶内所有培养基离心收集, 重悬计数根据密度进行分瓶, 密度在  $3 \times 10^5$ /ml 为宜。

**注意:** 第一次传代比例建议 1:2, 之后可根据细胞密度和增殖情况适当调整。

冻存管细胞的操作步骤

1. 收到细胞后, 检查外包装情况和箱内是否还有干冰。如有外包装破损干冰已完全挥发等问题, 请即时联系。
2. 将细胞取出转移至-80 度冰箱(不超过一周)或液氮保存, 建议尽早复苏。(不要两管同时复苏)
3. 复苏第一管后有活性状态问题及时与我们联系, 会有技术人员与您沟通指导后再复苏第二管。

**注意:** 为保证细胞的高存活率, 收到产品后, 请立即解冻复苏细胞。



EK-Bioscience

上海酶研生物科技有限公司

Shanghai EK-Bioscience Biotechnology Co., Ltd

产品名称

TOLEDO

(Cat. No: CC-Y1836)

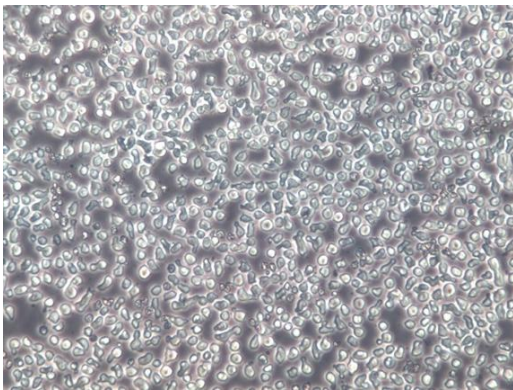
适用范围

本产品仅限于科学研究，绝不可作为人类或者动物疾病的治疗产品使用。

完全培养基配置

RPMI-1640+10% FBS+1% P/S

细胞图片



订购邮箱: [sh@elisakits.cn](mailto:sh@elisakits.cn)

技术电话: [13162438938](tel:13162438938) (微信同号)

销售电话: [13564895879](tel:13564895879) (微信同号)

官方网站: [www.elisakits.cn](http://www.elisakits.cn)

细胞传代

待细胞达到一定密度(不超过  $1 \times 10^6$ /ml)可按照以下方法换液培养或传代。

**方法①:** 收集细胞, 1000rpm 离心 5min, 弃去上清液, 补加 1-2mL 培养液后吹匀, 将细胞悬液按 1: 2 到 1: 3 的比例分到新的含培养基的新皿中或者瓶中。

**方法②:** 可选择半数换液方式, 弃去半数培养基后, 将剩余细胞悬起, 将细胞悬液按 1: 2 到 1: 3 的比例分到新的含培养基的新皿中或者瓶中。

细胞复苏

1) 从液氮中取出细胞冻存管(注意: 佩戴防爆管面具), 快速将其置入 37°C 水浴中解冻, 直至冻存管中无结晶, 然后用 75% 的酒精擦拭冻存管外壁;

2) 将冻存管中的细胞移至含 6ml 完全培养基的 15ml 离心管中, 1000rpm 离心 5min;

3) 弃上清, 沉淀用 6ml 完全培养基重悬, 接种 25cm<sup>2</sup> 培养瓶, 于 37°C, 5%CO<sub>2</sub> 细胞培养箱中培养;

4) 第二天, 换用新鲜完全培养基继续培养。

细胞冻存

1. 将细胞悬液转移至 15ml 离心管中, 1000rpm 离心 5min;

2. 用适量的冻存液(FBS: DMSO=9 : 1)重悬细胞, 并放置于冻存管中;

3. 先将细胞冻存管放置于-20°C 1.5h, 然后将其移入-80°C 过夜, 24h 后转入液氮中进行长期保存。使用程序降温盒可直接放入-80°C。